

Муниципальное бюджетное дошкольное образовательное учреждение  
Детский сад №7

СОГЛАСОВАНО:  
на Педагогическом совете  
МБДОУ Д/с №7  
Протокол от 28.03.2019г. №03



УТВЕРЖДЕНО:  
приказом заведующего  
МБДОУ Д/с №7  
И.В. Бухариной  
от 02.04.2019г. №30

**Отчет о результатах самообследования  
Муниципального бюджетного дошкольного образовательного  
учреждения Детского сада №7**

**Аналитическая часть**

**I. Общие сведения об образовательной организации**

Наименование образовательной организации	Муниципальное бюджетное дошкольное образовательное учреждение Детский сад №7 (МБДОУ Д/с №7)
Руководитель	Бухарина Ирина Валентиновна
Адрес организации	601650, Владимирская область, Александровский район, г. Александров, ул. Гагарина, дом №27
Телефон, факс	8 (49244) 9-00-09
Адрес электронной почты	irinadetsad7@yandex.ru
Учредитель	Администрация Александровского района, Владимирской области в лице управления образования администрации Александровского района Владимирской области
Дата создания	12.09.2016год
Лицензия с приложением	Серия 33Л01 № 0002152, выдана Департаментом образования администрации Владимирской области, № 4029 от 13 октября 2016 года, срок действия – «бессрочно». Приложение №1 к лицензии на осуществление образовательной деятельности Серия 33 П 01 № 0001095

Муниципальное бюджетное дошкольное образовательное учреждение Детский сад №7 - отдельно стоящее 3-х этажное кирпичное здание. Территория ДООу озеленена, оснащена прогулочными верандами в количестве 14 единиц, имеется спортивная площадка, цветники.

Цель деятельности детского сада – осуществление образовательной деятельности по реализации образовательных программ дошкольного образования.

Основными целями образовательной деятельности ДООу являются:

- формирование общей культуры;
- развитие физических; интеллектуальных, нравственных, эстетических и личностных качеств;
- формирование предпосылок учебной деятельности;
- сохранение и укрепление здоровья воспитанников;
- коррекция нарушений развития различных категорий детей с ограниченными возможностями здоровья;
- оказание им квалифицированной психолого-педагогической помощи;
- оказание методической, психолого-педагогической, диагностической и консультативной помощи родителям (законным представителям) по вопросам воспитания, обучения и развития детей.

Режим работы детского сада:

Рабочая неделя – пятидневная, с понедельника по пятницу, выходные дни – суббота, воскресенье, праздничные дни.

Длительность пребывания детей в группах – 12 часов. Режим работы групп – с 7:00 до 19:00.

## **II. Система управления организацией**

Управление ДООу осуществляется в соответствии с законодательством Российской Федерации на основе сочетания принципов единоначалия и коллегиальности, обеспечивающих государственно-общественный характер управления дошкольным образовательным учреждением.

Управление детским садом осуществляют:

***Заведующий детским садом:***

Осуществляет непосредственное руководство детским садом и несет ответственность за деятельность учреждения. Контролирует работу и обеспечивает эффективное взаимодействие структурных подразделений организации, утверждает штатное расписание, отчетные документы организации.

***Общее собрание трудового коллектива:***

***В компетенцию Собрания входит принятие решений по следующим вопросам:***

- принятие Устава ДООу (изменений и дополнений в Устав);
- принятие программы развития ДООу (по согласованию с Учредителем);
- определение приоритетных направлений деятельности ДООу;

- внесение предложений Учредителю по улучшению финансово-хозяйственной деятельности ДООУ; по организации работы трудового коллектива, развитию инициативы трудового коллектива;
- принятие решения о награждении, поощрении работников ДООУ;
- создание необходимых условий, обеспечивающих безопасность обучения, воспитания воспитанников и труда работников ДООУ;
- создание условий, необходимых для охраны и укрепления здоровья, организации питания воспитанников и работников ДООУ;
- заслушивание ежегодного отчёта заведующего по итогам самообследования;
- рассмотрение жалоб и заявлений всех участников образовательных отношений;
- принятие локальных нормативных актов в пределах установленной компетенции.

Собрание проводится не реже одного раза в календарный год.

***Педагогический совет:***

К компетенции Педсовета относится решение следующих вопросов:

- разработка и принятие образовательных программ ДООУ;
  - утверждение учебного плана;
- рассмотрение дополнительных общеобразовательных общеразвивающих программ, форм и способов их реализации;
- обсуждение и принятие решений по любым вопросам, касающимся содержания, методов и форм образовательного процесса;
  - содействие деятельности педагогических организаций и методических объединений;
  - повышение квалификации и переподготовка кадров;
  - организация дополнительных услуг для реализации образовательных программ;
  - выявление актуального педагогического опыта и его внедрение в образовательный процесс;
  - наряду с родителями (законными представителями) обеспечение социальной защиты воспитанников;
  - создание условий педагогического образования родителей (законных представителей);
  - контролирует выполнение ранее принятых решений;

рекомендует членов педагогического коллектива к награждению.

***Управляющий совет:***

*Компетенция Управляющего совета:*

- согласование Программы развития ДООУ;
- согласование локальных нормативных актов ДООУ, регламентирующих

права и обязанности участников образовательных отношений

- обеспечение участия представителей общественности;
- в процедурах проведения экспертизы соблюдения прав участников образовательного процесса, экспертизы качества условий организации образовательного процесса в ДООУ, экспертизы инновационных программ;
- в деятельности конфликтных и иных комиссий;
- участие в подготовке и утверждение публичного (ежегодного) доклада ДООУ;
- содействие привлечению внебюджетных средств для обеспечения деятельности и развития ДООУ;
- контроль за качеством и безопасностью условий обучения, воспитания и труда в ДООУ, принятие мер к их улучшению;
- внесение заведующему ДООУ предложения в части: материально-технического обеспечения и оснащения образовательного процесса, оборудования помещений ДООУ (в пределах выделяемых средств);
- выбора методических и учебных пособий из утвержденных федеральных перечней учебников, рекомендованных (допущенных) к использованию в образовательном процессе;
- создания в ДООУ необходимых условий для организации питания, медицинского обслуживания воспитанников;
- организации мероприятий по охране и укреплению здоровья воспитанников;
- предоставление ежегодно не позднее 1 ноября Учредителю и участникам образовательного процесса информацию (доклад) о состоянии дел в ДООУ.

Таким образом, в ДООУ реализуется возможность участия в управлении детским садом всех участников образовательного процесса. Заведующий детским садом занимает место координатора стратегических направлений.

**Вывод:** В ДООУ создана структура управления в соответствии с целями и содержанием работы учреждения.

### III. Оценка образовательной деятельности

Образовательная деятельность в детском саду организована в соответствии с [Федеральным законом от 29.12.2012 № 273-ФЗ «Об образовании в Российской Федерации»](#), [ФГОС дошкольного образования](#), [СанПиН 2.4.1.3049-13](#)

«Санитарно-эпидемиологические требования к устройству, содержанию и организации режима работы дошкольных образовательных организаций».

Образовательная деятельность ведется на основании утвержденной основной образовательной программы дошкольного образования, которая составлена в соответствии с [ФГОС дошкольного образования](#), с учетом примерной образовательной программы дошкольного образования, санитарно-эпидемиологическими правилами и нормативами, с учетом недельной нагрузки.

***Парциальные программы и педагогические технологии, используемые в МБДОУ:***

«Основы безопасности детей дошкольного возраста» под редакцией Н.Н. Авдеевой

«Юный эколог» автор С.Н. Николаева.

«Программа обучения и воспитания детей с фонетико-фонематическим недоразвитием» авторы Т.Б. Филичева, Г.В. Чиркина.

«Программа коррекционно-развивающей работы для детей с общим недоразвитием речи» автор Н.В. Нищева.

Программа «Ребенок в мире поиска» автор О.В. Дыбина

Программа «Природа и художник» автор Т. А. Копцева.

Программа «Конструирование и ручной труд в детском саду» автор Л.В. Куцакова.

Программа «Музыкальные шедевры» автор О. П. Радынова.

*Приоритетные направления деятельности МБДОУ по реализации основной общеобразовательной программы дошкольного образования:*

- Физическое развитие;
- Познавательное развитие;
- Художественно-эстетическое развитие;
- Социально-коммуникативное развитие;
- Речевое развитие.

Основу организации образовательной деятельности во всех группах составляет комплексно-тематический принцип планирования с ведущей игровой деятельностью. Решение программных задач осуществляется в течение всего пребывания детей в детском саду в разных формах совместной деятельности взрослых и детей и в самостоятельной детской деятельности. При комплексно-тематическом планировании чаще используются такие виды деятельности, как встречи, праздники, развлечения, проекты, события, новизна и привлекательность.

На основании Свидетельства от 08.10.2018года №95-01/18 , в соответствии с Приказом ФГБНУ «ИИДСВ РАО» №28 от 01.10.2018г. МБДОУ Детский сад №7 является инновационной площадкой по теме «Модернизация образования в дошкольной образовательной организации в соответствии с современными требованиями качества дошкольного образования на основе инновационной образовательной программы «Вдохновение»».

Детский сад посещают 277 воспитанников в возрасте от 2 до 7 лет. В детском саду функционирует 12 групп общеразвивающей направленности и 2 группы компенсирующей направленности для детей с тяжелыми нарушениями речи.

Отслеживание уровней развития детей осуществляется на основе педагогической диагностики.

Формы проведения диагностики:

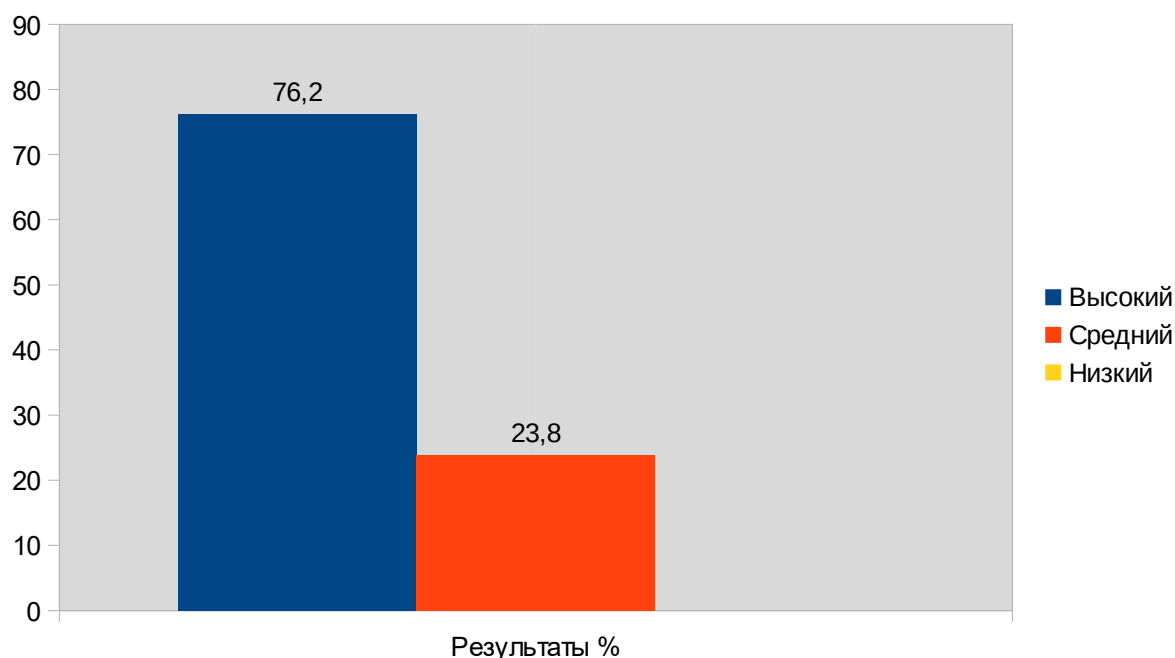
- диагностические занятия (по каждому разделу программы);
- диагностические срезы;
- наблюдения, итоговые занятия;
- взаимопросмотры.

По всем параметрам ведется педагогический мониторинг.

Результаты педагогического анализа показывают преобладание детей с высоким и средним уровнями развития, что говорит об эффективности педагогического процесса в ДОУ.

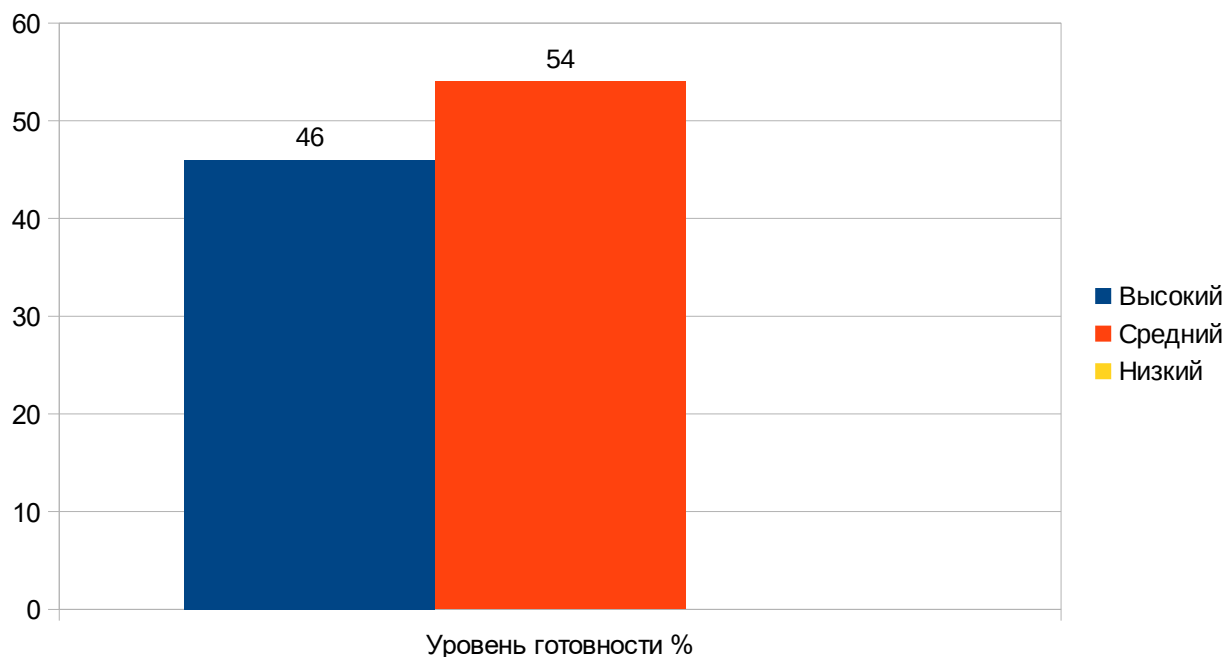
Для определения эффективности воспитательно-образовательной работы педагогами была проведена оценка выполнения программы, сделан анализ.

Результаты качества освоения Образовательной программы детского сада на конец 2018 года в процентном соотношении:



В мае 2018 года педагоги детского сада проводили обследование воспитанников подготовительной группы на предмет оценки сформированности предпосылок к учебной деятельности. Задания позволили оценить уровень сформированности предпосылок к учебной деятельности: возможность работать в соответствии с фронтальной инструкцией (удержание алгоритма деятельности), умение самостоятельно действовать по образцу и осуществлять контроль, обладать определенным уровнем работоспособности, возможностей распределения и переключения внимания, работоспособности, темпа, целенаправленности деятельности и самоконтроля.

### ***Уровень готовности детей к обучению в школе***



### ***Оздоровительная работа***

Важным показателем результатов работы ДООУ является здоровье детей. Для сохранения физического и психического здоровья большое внимание уделяется режиму работы, расписанию образовательной деятельности, соблюдению санитарно-гигиенических норм. Учебная нагрузка не превышает предельно допустимой нормы. Проводится комплексная диагностика уровня физического развития и состояния здоровья дошкольников. Мониторинг показателей состояния здоровья детей в конце учебного года, владения двигательными действиями, физической подготовленности выявил позитивные изменения.

### ***Результаты оздоровительной работы***

Параметры	2016 год	2017 год	2018год
Всего заболеваний	362	627	610
Количество дней, пропущенных по болезни	3 230	3 071	3 245
Пропуск дней по болезни одним ребенком	11.6	11.2	11,7

Так как детский сад новый вновь открывшейся, то показатели заболеваемости за 2018 год обусловлены обострением эпидемиологической обстановки по заболеваемости ОРВИ, гриппом зимой и ветряной оспой весной среди детского населения.

## ***Воспитательная работа***

Чтобы выбрать стратегию воспитательной работы, в 2018 году проводился анализ состава семей воспитанников:

Количество семей - 277

Количество родителей – 546

Многолетних семей – 37

Неполных семей – 25

Малообеспеченных семей – 0

Оформлено опекунов – 0

Воспитательная работа строится с учетом индивидуальных особенностей детей, с использованием разнообразных форм и методов, в тесной взаимосвязи воспитателей, специалистов и родителей.

В течение года воспитанники принимали активное участие в соревнованиях и конкурсах разного уровня:

- Всероссийский конкурс поделок из природного материала «Лес чудес» - лауреат I степени.

- VI открытый районный конкурс патриотической песни «Пусть память говорит...» - лауреат III степени.

- Районный смотр-конкурс «Зеленый огонек» - грамота за активное участие.

- Районный конкурс музыкального творчества «Весенняя капель» - диплом участника.

- Городской фестиваль детского творчества «Милой мамочке с любовью» - диплом участника.

- Всероссийская акция I ступень ГТО МБУ ФОК «Олимп» - участники

Конкурсы на базе ДОУ:

Конкурс детско-родительского творчества «Краски осени»

Конкурс детско-родительского творчества «Наши руки не для скуки»

Выставка детских рисунков «Зеленый огонек»

Конкурс детско-родительского творчества «Моя любимая новогодняя игрушка»

Смотр-конкурс детско-родительского творчества «Крепость снежную построим».

В ДОУ функционируют **логопедические группы**, которые обеспечивают высокий уровень коррекционно-речевой работы с детьми 5-7 лет путем создания максимально-комфортных условий для всестороннего развития личности с учетом индивидуальных, психофизиологических и интеллектуальных потребностей ребенка.

Коррекционную работу учителя-логопеды осуществляют в тесной связи с воспитателями ДОУ - это взаимопомощь, привлечение воспитателей к контролю речевой деятельности детей, взаимопосещение занятий, выступление на методических объединениях логопедов и педагогических советах ДОУ.

**Вывод:** Воспитательно-образовательный процесс в ДОУ строится с учетом требований санитарно-гигиенического режима в дошкольных учреждениях.

Выполнение детьми программы реализуется в полном объеме, о чем свидетельствует педагогический мониторинг. Годовые задачи реализованы в полном объеме.

### *Дополнительное образование*

С октября 2018 года в детском саду начали работать кружки по направлениям:

- познавательное: «Всезнайка»;
- художественно-эстетическое: «Палитра» (нетрадиционное рисование);  
«Веселая ритмика»

### *Взаимодействие с социальными структурами*

Для повышения качества воспитательно-образовательного процесса и реализации годовых задач детский сад сотрудничает с окружающим социумом. Цели взаимодействия способствуют разностороннему развитию воспитанников.

<b>Учреждение</b>	<b>Формы работы</b>
МБОУ СОШ №13	Подготовка детей к обучению в школе Посещение школьных уроков детьми подготовительной группы
«Семейная библиотека»	Посещение библиотеки, проведение бесед, досугов и праздников по ознакомлению с художественной литературой.
Муниципальное бюджетное учреждение физкультурно-оздоровительный комплекс «Олимп»	Проведение спортивных мероприятий, праздников, акций
МБУК ККЗ «Южный»	Выступления детей, просмотр спектаклей и концертов.
«Государственный историко-архитектурный и художественный музей-заповедник «Александровская слобода»	Экскурсии в музей, проведение праздников.
Противопожарная Служба РО	Экскурсии, досуги
ОГИБДД ОМВД России по Александровскому	Проведение акций, экскурсии, выступления на родительских собраниях, совместный досуг.

району	
МБУЗ «АЦРБ»	Осмотр, диспансеризация и вакцинация детей.
ПМПК	Углубленная комплексная диагностика и консультирование особенностей детского развития.
ВИРО г. Владимир	Повышение квалификации педагогических кадров: круглые столы, семинары, курсы.

**Вывод:** В ДОУ созданы условия для организации дополнительного образования обучающихся, расширения их кругозора, социализации в обществе.

#### **IV. Оценка функционирования внутренней системы оценки качества образования**

В детском саду утверждено Положение о внутренней системе оценки качества образования. Результаты оценивания качества образовательной деятельности используются для корректировки образовательного процесса и условий образовательной деятельности и повышения качества образования.

Мониторинг качества образовательной деятельности в 2018 году показал хорошую работу педагогического коллектива по всем показателям.

Состояние здоровья и физического развития воспитанников удовлетворительные. 89% детей успешно освоили образовательную программу дошкольного образования в своей возрастной группе. Воспитанники подготовительного возраста показали высокие показатели готовности к школьному обучению. В течение года воспитанники Детского сада успешно участвовали в конкурсах и мероприятиях различного уровня.

В ДОУ была проведена *независимая оценка качества образовательной деятельности*. В оценивании качества образовательной деятельности принимали участие семьи воспитанников ДОУ. Это позволило сделать выводы об уровне удовлетворенности предоставляемыми услугами, выявить проблемные моменты и принять своевременные меры по коррекции деятельности ДОУ.

**Вывод:** В дошкольной организации создана функциональная, соответствующая законодательным и нормативным требованиям внутренняя система оценки качества, позволяющая своевременно корректировать различные направления деятельности ДОУ.

#### **V. Оценка кадрового обеспечения**

МБДОУ Детский сад №7 на 80% укомплектован штатами. Всего работают 56 человек. Педагогический коллектив детского сада насчитывает 28 педагога:

- ➔ воспитатели – 21,
- ➔ заместитель заведующего по ВР – 1,
- ➔ музыкальный руководитель – 2совместителя,
- ➔ учитель-логопед – 2, педагог-психолог -1,

→ инструктор по физической культуре – 1.

### *Педагогический стаж*

<b>Характеристика кадрового состава</b>		<b>Количество человек</b>
1. По образованию	Высшее педагогическое образование	10
	Среднее педагогическое образование	11
2. По стажу	До 3-х лет	6
	От 3-х до 5 лет	10
	От 5 до 10 лет	2
	Свыше 10 лет	4
3. По результатам аттестации	Высшая квалификационная категория	1
	Первая квалификационная категория	14
	Соответствие занимаемой должности	4

Работа с кадрами в 2018 году была направлена на повышение профессионализма, творческого потенциала педагогической культуры педагогов, оказание методической помощи педагогам.

### *Уровень образования педагогов МБДОУ Детского сада №7*

Все педагоги ДОУ имеют профессиональное педагогическое образование. Педагоги постоянно повышают уровень профессиональной компетентности, через консультации, семинары, семинары-практикумы, круглые столы. Открытые просмотры педагогической деятельности, взаимоконсультации. Организована школа молодого педагога.

Курсы повышения квалификации в 2018 году прошли 11 работников детского сада. У всех педагогов ДОУ (100%) пройдены курсы повышения квалификации.

Показателем профессионализма педагогов является участие их в конкурсах различного уровня и методических мероприятиях города и района.

Педагоги ДООУ эффективно участвуют в работе методических объединений, знакомятся с опытом работы своих коллег и других дошкольных учреждений.

У каждого педагога ДООУ имеется план по самообразованию, план кружковой работы. Несколько педагогов ведут свой сайт. Педагоги со своими публикациями, мастер-классами активно участвуют в интернет-конкурсах и занимают призовые места.

**Вывод:** Анализ педагогического состава ДООУ позволяет сделать выводы о том, что педагогический коллектив квалифицированный, имеет высокий уровень педагогической культуры, перспективный. В ДООУ созданы условия для профессионального развития педагогов. Все это в комплексе дает хороший результат в организации педагогической деятельности и улучшении качества образования и воспитания дошкольников.

## **VI. Оценка учебно-методического и библиотечно-информационного обеспечения**

В детском саду библиотека является составной частью методической службы. Библиотечный фонд располагается в методическом кабинете, кабинетах специалистов, группах детского сада. Библиотечный фонд представлен методической литературой по всем образовательным областям основной общеобразовательной программы, детской художественной литературой, периодическими изданиями, а также другими информационными ресурсами на различных электронных носителях.

В ДООУ созданы условия, обеспечивающие повышение мотивации участников образовательного процесса на личностное саморазвитие, самореализацию, самостоятельную творческую деятельность. Методическое обеспечение способствует развитию творческого потенциала педагогов, качественному росту профессионального мастерства. В методическом кабинете созданы условия для возможности организации совместной деятельности педагогов.

Информационное обеспечение детского сада включает программное обеспечение – позволяет работать с текстовыми редакторами, интернет-ресурсами, фото, видеоматериалами, графическими редакторами.

**Выводы:** Учебно-методический комплекс в ДООУ недостаточно укомплектован, согласно образовательной программе. Информационное обеспечение ДООУ требует пополнения.

## **VII. Оценка материально-технической базы**

Детский сад располагается в трехэтажном кирпичном здании, построенном в 2016 году. Здание детского сада светлое, отопительную систему осуществляет модульная котельная, центральное водоснабжение, канализация, сантехническое оборудование в удовлетворительном состоянии. Территория детского сада имеет ограждение и разбита на следующие участки:

*Спортивная площадка;*

*14 прогулочных участков, соответствующих СанПиН, оборудованных малыми архитектурными формами, песочницами, скамейками.*

В детском саду 14 *групповых помещений*. В состав группового помещения входят приемная, игровая, спальня, туалетная комната.

Материально-техническая и развивающая среда МБДОУ Детского сада №7 соответствует всем санитарно-гигиеническим требованиям.

Познавательное и социально-личностное развитие ребенка осуществляется в следующих помещениях:

*Групповые комнаты.* Во всех группах детского сада созданы условия для разнообразных видов активной деятельности детей – игровой, познавательной, трудовой, творческой и исследовательской. Группы оснащены игрушками и пособиями в соответствии с возрастными особенностями детей. Эстетическое оформление групповых комнат способствует благоприятному психологическому климату, эмоциональному благополучию детей.

Художественно-эстетическое направление работы проходит в *музыкальном зале* и группах.

Двигательная деятельность осуществляется в *музыкальном и физкультурном залах* и на *спортивной площадке* территории детского сада.

Коррекционная работа осуществляется в *кабинетах учителя-логопеда и педагога-психолога*.

Программно-методическое обеспечение педагогов осуществляется в *методическом кабинете*, где имеется необходимая литература, наглядные пособия по всем направлениям деятельности детского сада.

В ДОУ также функционируют: *кабинет заведующего*, *тищеблок*, *прачечная*, *медицинский кабинет с прилегающим к нему процедурным кабинетом*. *Медицинская деятельность в ДОУ лицензирована*.

В ДОУ созданы необходимые условия для обеспечения безопасности: установлена тревожная кнопка с выводом на пульт охраны 01, имеется план эвакуации людей при пожаре, инструкции, определяющие действия персонала по обеспечению быстрой эвакуации.

ДОУ укомплектовано необходимыми средствами противопожарной безопасности: огнетушителями, знаками ПБ, установлена автоматическая пожарная сигнализация.

В ДОУ проводится работа по обеспечению антитеррористической безопасности: разработан Паспорт антитеррористической защищенности, действует контрольно-пропускной режим.

В дошкольном учреждении ведется систематически работа по созданию предметно-развивающей среды. Развивающая предметно-пространственная среда оборудована с учётом возрастных особенностей детей, охраны и укрепления их здоровья, учета особенностей и коррекции недостатков их развития и принципов ФГОС ДО. Развивающая среда групп постоянно обновляется в соответствии с комплексно-тематическим планированием педагогов, обеспечивает все условия для организации разнообразных видов детской деятельности, с учетом интересов детей.

Предметная среда всех помещений оптимально насыщена, выдержана мера «необходимого и достаточного» для каждого вида деятельности, представляет собой «поисковое поле» для ребенка, стимулирующее процесс его развития и саморазвития, социализации. Созданная развивающая среда открывает

нашим воспитанникам весь спектр возможностей, направляет усилия детей на эффективное использование отдельных ее элементов.

Организованная в ДОО предметно-развивающая среда инициирует познавательную и творческую активность детей, предоставляет ребенку свободу выбора форм активности, обеспечивает содержание разных форм детской деятельности, безопасна и комфортна, соответствует интересам, потребностям и возможностям каждого ребенка, обеспечивает гармоничное отношение ребенка с окружающим миром.

Детский сад оснащен 10 компьютерами, 6 из которых имеют доступ к сети Интернет.

**Вывод:** Материально-техническое состояние Детского сада и территории соответствует действующим санитарно-эпидемиологическим требованиям к устройству, содержанию и организации режима работы в дошкольных организациях, правилам пожарной безопасности, требованиям охраны труда, созданы условия для лиц с ограниченными возможностями здоровья и детей-инвалидов.

Для повышения качества предоставляемых услуг необходимо дальнейшее оснащение современным оборудованием для осуществления образовательной деятельности с учетом новых требований. Приобрести мультимедийное оборудование, позволяющее более эффективно вести процесс обучения воспитанников.

### **Результаты анализа показателей деятельности организации**

Анализ деятельности детского сада за 2018 год выявил успешные показатели в деятельности ДОО:

\*Учреждение функционирует в режиме развития.

\*Хороший уровень освоения детьми программы.

\*В ДОО сложился перспективный, творческий коллектив педагогов, имеющих потенциал к профессиональному росту и развитию.

Дошкольное учреждение эффективно работает, постоянно пополняется фонд детской и методической литературы, пособий и игрушек. Усилия педагогического коллектива и администрации направлены на сохранение и повышение имиджа ДОО на рынке образовательных услуг.

Анализ показателей указывает на то, что детский сад имеет достаточную инфраструктуру, которая соответствует требованиям [СанПиН 2.4.1.3049-13](#) «Санитарно-эпидемиологические требования к устройству, содержанию и организации режима работы дошкольных образовательных организаций» и позволяет реализовывать образовательные программы в полном объеме в соответствии с ФГОС ДО.

№ п/п	Показатели	Единица измерения
1.	<b>Образовательная деятельность</b>	
1.1	Общая численность воспитанников, осваивающих образовательную программу дошкольного образования, в том числе:	277 человек
1.1.1	В режиме полного дня (8 - 12 часов)	277 человек
1.1.2	В режиме кратковременного пребывания (3 - 5 часов)	0 человек

1.1.3	В семейной дошкольной группе	0 человек
1.1.4	В форме семейного образования с психолого-педагогическим сопровождением на базе дошкольной образовательной организации	0 человек
1.2	Общая численность воспитанников в возрасте до 3 лет	24 ребенка/ 13%
1.3	Общая численность воспитанников в возрасте от 3 до 7 лет	253 детей/ 91%
1.4	Численность/удельный вес численности воспитанников в общей численности воспитанников, получающих услуги присмотра и ухода:	277 человек/ 100%
1.4.1	В режиме полного дня (8 - 12 часов)	277 человек/ 100%
1.4.2	В режиме продленного дня (12 - 14 часов)	0 человек
1.4.3	В режиме круглосуточного пребывания	0 человек
1.5	Численность/удельный вес численности воспитанников с ограниченными возможностями здоровья в общей численности воспитанников, получающих услуги:	25 человека/ 9%
1.5.1	По коррекции недостатков в физическом и (или) психическом развитии	6 человека/ 2%
1.5.2	По освоению образовательной программы дошкольного образования	25 человек/ 9%
1.5.3	По присмотру и уходу	6 человек/ 2%
1.6	Средний показатель пропущенных дней при посещении дошкольной образовательной организации по болезни на одного воспитанника	11,7 дней
1.7	Общая численность педагогических работников, в том числе:	28 человек
1.7.1	Численность/удельный вес численности педагогических работников, имеющих высшее образование	10 человек/ 36%
1.7.2	Численность/удельный вес численности педагогических работников, имеющих высшее образование педагогической направленности (профиля)	9 человек/ 32%
1.7.3	Численность/удельный вес численности педагогических работников, имеющих среднее профессиональное образование	11 человек/ 39%
1.7.4	Численность/удельный вес численности педагогических работников, имеющих среднее профессиональное образование педагогической направленности (профиля)	11 человек/ 39%
1.8	Численность/удельный вес численности педагогических работников, которым по результатам аттестации присвоена квалификационная категория, в общей численности педагогических работников, в том числе:	14 человек/ 50%
1.8.1	Высшая	1 человек/ 4%
1.8.2	Первая	13 человек/ 46%
1.9	Численность/удельный вес численности педагогических работников в общей численности педагогических работников, педагогический стаж работы которых составляет:	
1.9.1	До 5 лет	16 человека/ 57%
1.9.2	Свыше 30 лет	0 человек/ 0%
1.10	Численность/удельный вес численности педагогических работников в общей численности педагогических работников в возрасте до 30 лет	4 человека/ 14%
1.11	Численность/удельный вес численности педагогических работников в	2 человек/

	общей численности педагогических работников в возрасте от 55 лет	7%
1.12	Численность/удельный вес численности педагогических и административно-хозяйственных работников, прошедших за последние 5 лет повышение квалификации/профессиональную переподготовку по профилю педагогической деятельности или иной осуществляемой в образовательной организации деятельности, в общей численности педагогических и административно-хозяйственных работников	28 человек/ 100%
1.13	Численность/удельный вес численности педагогических и административно-хозяйственных работников, прошедших повышение квалификации по применению в образовательном процессе федеральных государственных образовательных стандартов в общей численности педагогических и административно-хозяйственных работников	28 человек/ 100%
1.14	Соотношение "педагогический работник/воспитанник" в дошкольной образовательной организации	1 человек/ 10 детей
1.15	Наличие в образовательной организации следующих педагогических работников:	
1.15.1	Музыкального руководителя	имеется
1.15.2	Инструктора по физической культуре	имеется
1.15.3	Учителя-логопеда	имеется
1.15.4	Логопеда	нет
1.15.5	Учителя-дефектолога	нет
1.15.6	Педагога-психолога	да
2.	<b>Инфраструктура</b>	
2.1	Общая площадь помещений, в которых осуществляется образовательная деятельность, в расчете на одного воспитанника	2 кв.м/на 1 ребенка
2.2	Площадь помещений для организации дополнительных видов деятельности воспитанников:	99,5 кв.м 59,1 кв.м
2.3	Наличие физкультурного зала	имеется
2.4	Наличие музыкального зала	имеется
2.5	Наличие прогулочных площадок, обеспечивающих физическую активность и разнообразную игровую деятельность воспитанников на прогулке	имеется